

Принято
Педагогическим советом
МБУ ДО «Чернушинская ДШИ»
Протокол №4 от 20.03.2023

УТВЕРЖДАЮ:
Директор МБУ ДО
«Чернушинская ДШИ»
Т.В. Кучина



**ПОРЯДОК ПРИЕМА И ПРАВИЛА ОТБОРА
детей в целях обучения по дополнительным предпрофессиональным
программам в области искусств
МБУ ДО «Чернушинская ДШИ»**

I. ОБЩИЕ ПОЛОЖЕНИЯ

1.1. Порядок приема и правила отбора детей в целях обучения по дополнительным предпрофессиональным программам в области искусств МБУ ДО «Чернушинская ДШИ» (далее – Порядок) разработан в соответствии с Федеральным законом от 29.12.2012г. №273-ФЗ «Об образовании в Российской Федерации», Приказом Министерства просвещения Российской Федерации от 9 ноября 2018 года № 196 «Об утверждении Порядка организации и осуществления образовательной деятельности по дополнительным общеобразовательным программам», Приказом Министерства культуры Российской Федерации от 14 августа 2013 года № 1145 г. Москва «Об утверждении порядка приема на обучение по дополнительным предпрофессиональным программам в области искусств», Уставом Муниципального бюджетного учреждения дополнительного образования «Чернушинская детская школа искусств» (далее – Школа) и на основании федеральных государственных требований, установленных к минимуму содержания, структуре, условиям и срокам реализации дополнительных предпрофессиональных программ в области искусств (далее по тексту — ФГТ).

1.2. В соответствии с частью 3 статьи 83 Федерального закона от 29 декабря 2012 г. N 273-ФЗ «Об образовании в Российской Федерации» дополнительные предпрофессиональные программы в области искусств (далее – предпрофессиональные программы) реализуются в целях выявления одаренных детей в раннем возрасте, создания условий для их художественного образования и эстетического воспитания, приобретения ими знаний, умений, навыков в области выбранного вида искусств, опыта творческой деятельности и осуществления их подготовки к получению профессионального образования в области искусств.

1.3. Прием на обучение по дополнительным предпрофессиональным программам в области искусств проводится на основании результатов индивидуального отбора, проводимого в целях выявления лиц, имеющих необходимые для освоения соответствующей образовательной программы творческие способности и физические данные.

1.4. Для организации проведения приема в Школе формируются комиссии по индивидуальному отбору поступающих.

1.5. Комиссия по индивидуальному отбору поступающих (далее – комиссия) формируется по каждой дополнительной предпрофессиональной общеобразовательной программе в области искусств (далее – предпрофессиональная программа) отдельно.

1.6. Состав комиссии, порядок формирования и работы комиссии определяются Школой самостоятельно.

1.7. В первый класс проводится прием детей в возрасте с шести лет шести месяцев до девяти лет - при сроке обучения 8 лет; в возрасте с десяти до двенадцати лет - при сроке обучения 5 лет.

1.8. Прием на обучение по предпрофессиональным программам проводится на основании результатов индивидуального отбора детей, проводимого в целях выявления лиц, имеющих необходимые для освоения соответствующей предпрофессиональной программы творческие способности и физические данные (далее - поступающие).

1.9. До проведения отбора детей Школа вправе проводить консультации для поступающих.

1.10. С целью организации приема и проведения отбора детей в Школе создаются приемная комиссия, комиссии по индивидуальному отбору детей, апелляционная комиссия. Составы комиссий утверждаются приказом директора Школы.

1.11. При приеме детей в Школу директор обеспечивает соблюдение прав граждан в области образования, установленных законодательством Российской Федерации, гласность и открытость работы приемной комиссии, объективность оценки способностей и склонностей поступающих, доступность руководства приемной комиссии на всех этапах проведения приема детей.

1.12. До начала приема Школа обязана предоставить родителям (законным представителям) возможность в доступной форме ознакомиться с Уставом школы, лицензией на право ведения образовательной деятельности, локальными актами Школы, с учебно-программной документацией и другими документами, регламентирующими организацию и осуществление образовательной деятельности

II. СРОКИ И ПРОЦЕДУРА ПРОВЕДЕНИЯ ОТБОРА ПОСТУПАЮЩИХ

2.1. Прием проводится с 15 апреля по 15 июня соответствующего года, а при наличии свободных мест для приема на обучение по соответствующим предпрофессиональным программам в образовательной организации срок приема продлевается в соответствии с пунктом 4.2 настоящего Порядка. Образовательная организация самостоятельно устанавливает сроки проведения приема в соответствующем году в рамках данного периода.

2.2. Не позднее чем за 14 календарных дней до начала приема документов Школа размещает на своем официальном сайте и на информационном стенде образовательной организации следующую информацию:

- правила приема в образовательную организацию;
- порядок приема в образовательную организацию;
- перечень предпрофессиональных программ, по которым образовательная организация объявляет прием в соответствии с лицензией на осуществление образовательной деятельности;
- информацию о формах проведения отбора поступающих;
- особенности проведения приема поступающих с ограниченными возможностями здоровья;
- количество мест для приема по каждой предпрофессиональной программе за счет бюджетных ассигнований федерального бюджета, бюджетов субъектов Российской Федерации и местных бюджетов;
- количество мест для обучения по каждой образовательной программе по договорам об образовании за счет средств физического и (или) юридического лица;
- сведения о работе комиссии по приему и апелляционной комиссии;
- правила подачи и рассмотрения апелляций по результатам приема в образовательную организацию;
- образец договора об оказании образовательных услуг за счет средств физического и (или) юридического лица (Приложение 1).

2.3. Для проведения индивидуального отбора поступающих образовательная организация проводит тестирование, а также вправе проводить предварительные прослушивания, просмотры, показы, предусмотренные образовательной организацией.

Формы проведения отбора по конкретной предпрофессиональной программе устанавливаются образовательной организацией самостоятельно с учетом федеральных государственных требований к минимуму содержания, структуре и условиям реализации дополнительных предпрофессиональных общеобразовательных программ в области искусств и срокам обучения по этим программам (далее – ФГТ).

2.4. Образовательная организация самостоятельно устанавливает (с учетом ФГТ) (Приложение 2, Приложение 3):

- требования, предъявляемые к уровню творческих способностей и физическим данным поступающих (по каждой форме проведения отбора);
- систему оценок, применяемую при проведении приема в данной образовательной организации;
- условия и особенности проведения приема для поступающих с ограниченными возможностями здоровья.

2.5. Установленные образовательной организацией требования, предъявляемые к уровню творческих способностей и физическим данным поступающих, а также система оценок, применяемая при проведении отбора, должны способствовать выявлению творческих способностей и физических данных, необходимых для освоения соответствующих предпрофессиональных программ.

2.6. При проведении индивидуального отбора присутствие посторонних лиц не допускается.

2.7. Решение о результатах приема в образовательную организацию принимается комиссией на закрытом заседании простым большинством голосов членов комиссии, участвующих в заседании, при обязательном присутствии председателя комиссии или его заместителя. При равном числе голосов председательствующий на заседании комиссии обладает правом решающего голоса.

2.8. На каждом заседании комиссии ведется протокол, в котором отражается мнение всех членов комиссии.

Протоколы заседаний комиссии либо выписки из протоколов хранятся в личном деле обучающегося, поступившего в образовательную организацию на основании результатов отбора поступающих, в течение всего срока хранения личного дела.

2.9. Результаты по каждой форме проведения индивидуального отбора объявляются не позднее трех рабочих дней после проведения приема. Объявление результатов осуществляется путем размещения пофамильного списка-рейтинга с указанием оценок, полученных каждым поступающим, на информационном стенде, а также на официальном сайте образовательной организации.

2.10. Комиссия передает сведения об указанных результатах руководителю образовательной организации не позднее следующего рабочего дня после принятия решения о результатах отбора.

III. ПОДАЧА И РАССМОТРЕНИЕ АПЕЛЛЯЦИИ

3.1. Родители (законные представители) поступающих вправе подать апелляцию в письменном виде по процедуре и (или) результатам проведения индивидуального отбора в апелляционную комиссию не позднее следующего рабочего дня после объявления результатов отбора поступающих.

3.2. Состав апелляционной комиссии утверждается приказом руководителя образовательной организации. Апелляционная комиссия формируется в количестве не менее трех человек из числа работников образовательной организации, не входящих в состав комиссий по отбору поступающих в соответствующем году.

3.3. Апелляция рассматривается не позднее одного рабочего дня со дня ее подачи на заседании апелляционной комиссии, на которое приглашаются родители (законные представители) поступающих, не согласные с решением комиссии по отбору поступающих.

3.4. Для рассмотрения апелляции секретарь комиссии по приему в течение трех рабочих дней направляет в апелляционную комиссию протокол соответствующего заседания комиссии по приему, творческие работы поступающих (при их наличии).

3.5. Апелляционная комиссия принимает решение о целесообразности или нецелесообразности повторного проведения отбора поступающих на обучение, родители (законные представители) которых подали апелляцию.

3.6. Решение принимается большинством голосов членов апелляционной комиссии, участвующих в заседании, при обязательном присутствии председателя комиссии. При равном числе голосов председатель апелляционной комиссии обладает правом решающего голоса.

3.7. Решение апелляционной комиссии подписывается председателем данной комиссии и доводится до сведения подавших апелляцию родителей (законных представителей) поступающих под роспись в течение одного рабочего дня, следующего за днем принятия решения.

3.8. На каждом заседании апелляционной комиссии ведется протокол.

IV. ПОВТОРНОЕ ПРОВЕДЕНИЕ ОТБОРА ПОСТУПАЮЩИХ. ДОПОЛНИТЕЛЬНЫЙ ПРИЕМ

4.1. Повторное проведение индивидуального отбора поступающих проводится в присутствии одного из членов апелляционной комиссии в течение трех рабочих дней со дня принятия апелляционной комиссией решения о целесообразности такого отбора.

4.2. Поступающим, не проходившим индивидуальный отбор по уважительной причине (болезнь или иные обстоятельства, подтвержденные документально), предоставляется возможность пройти отбор в иное время, но не позднее окончания срока проведения индивидуального отбора поступающих, установленного образовательной организацией с учетом требований пункта 7 настоящего Порядка.

4.3. Дополнительный индивидуальный отбор поступающих осуществляется в случае наличия свободных мест в сроки, установленные образовательной организацией (но не позднее 29 августа), в том же порядке, что и отбор поступающих, проводившийся в первоначальные сроки.

4.4. Зачисление поступающих в Школу по итогам индивидуального отбора осуществляется 1 сентября текущего года.

Приложение № 1
к Порядку приема и правилам
отбора детей в целях обучения по
дополнительным
предпрофессиональным
программам в области искусств
МБУ ДО «Чернушинская ДШИ»

ДОГОВОР № _____
о взаимоотношениях между МБУ ДО «Чернушинская ДШИ»
и родителями ребёнка.

г. Чернушка

«__» _____ 202__ г.

Муниципальное бюджетное учреждение дополнительного образования «Чернушинская детская школа искусств», именуемое в дальнейшем Школа, в лице директора **Кучиной Татьяны Валентиновны**, действующего на основании **Устава**, с одной стороны, и матерью (отцом, лицом, их заменяющим),

Ф.И.О. матери, отца, лица их заменяющих

именуемый в дальнейшем «Родитель» ребёнка _____

Ф.И.О. ребёнка, год рождения

с другой стороны, в соответствии с Гражданским кодексом РФ, Законами РФ «Об образовании» и «О защите прав потребителей» заключили настоящий договор о нижеследующем:

1. Предмет договора

1.1. Школа обязуется зачислить ребенка на основании решения приемной комиссии и Приказа № _____ от «__» _____ 202__ г.;

- по дополнительной общеразвивающей общеобразовательной программе:

(наименование учебной программы)

- по дополнительной предпрофессиональной общеобразовательной программе:

(наименование учебной программы)

Срок обучения в соответствии с учебным планом составляет _____ лет.

2. Обязанности исполнителя (Школы)

Исполнитель обязан:

2.1 Организовать и обеспечить надлежащий образовательный процесс. Образовательные услуги оказываются в соответствии с учебным планом, годовым календарным учебным графиком и расписанием занятий, разрабатываемыми Школой.

2.2 Обеспечить успешный образовательный процесс, интеллектуальное, эстетическое и личностное развитие ребёнка; формирование художественной культуры личности, воспитание высокой гражданственности; развитие творческих способностей и интересов ребёнка; индивидуальный подход к ребёнку, учитывая особенности его развития; заботиться об эмоциональном благополучии ребёнка.

2.3. Организовать благоприятную среду для ведения образовательного процесса в Школе: помещение, оформление кабинетов, учебно-наглядные пособия, музыкальные инструменты;

2.4. Составлять расписание занятий с учётом рационально-эффективного распределения времени и учебной нагрузки обучающихся.

2.5. Проводить санитарно-гигиенические мероприятия.

2.6. Сохранять место за обучающимся в случае его продолжительной болезни, длительного лечения, других случаях пропуска занятий по уважительным причинам при условии предоставления соответствующих документов. Предоставлять академический отпуск по состоянию здоровья обучающихся, как правило, до конца учебного года.

2.7. Во время оказания образовательных услуг проявлять уважение к личности обучающегося, не допускать физического и эмоционального насилия, обеспечить условия для развития творческих, художественных способностей обучающегося с учетом его индивидуальных особенностей. Обеспечить охрану здоровья.

2.8. Обеспечить свободу совести, информации, свободное выражение собственных мыслей и убеждений.

2.9. Обеспечить ребёнка питьевым режимом.

2.10 Уведомить родителей или законных представителей о нецелесообразности обучения обучающегося в Школе, вследствие его индивидуальных особенностей, делающих невозможным или педагогически нецелесообразным обучение в Школе.

2.11 Обеспечить сохранность имущества обучающегося.

- 2.12 Оказывать квалифицированную помощь Родителю в обучении ребёнка посредством индивидуальных бесед, приглашением на уроки, консультаций и т.п.
- 2.13 При досрочном прекращении образовательных отношений, Школа, по запросу Родителя, выдает справку об обучении или периоде обучения на фирменном бланке Школы.
- 2.14 Соблюдать настоящий договор.

3. Родитель обязуется

- 3.1. Соблюдать Устав Школы, настоящий договор.
- 3.2 Оперативно сообщать администрации Школы об изменении контактного телефона и места жительства обучающегося и родителей (законных представителей обучающегося), о получении паспорта, о смене прочих документов и т.д.
- 3.3. Бережно относиться к имуществу Школы, соблюдать порядок и чистоту.
- 3.4. Уважать честь и достоинства других обучающихся и работников Школы.
- 3.5. Информировать Школу о предстоящем отсутствии ребёнка, его болезни.
- 3.6. Взаимодействовать со Школой по всем направлениям воспитания и обучения ребёнка.
- 3.7. Обеспечить посещение обучающимся занятий, предусмотренных учебным планом, согласно учебному расписанию, а также следить за безопасностью нахождения обучающегося в ДМШ во внеурочное время.
- 3.8 Следить за опрятным видом, чистой одеждой и обувью, сменной обувью ребенка.
- 3.9. Оказывать Школе посильную помощь в реализации уставных задач.
- 3.10 Проявлять уважение к педагогам, администрации и техническому персоналу Школы.
- 3.11 Посещать школьные аудитории в сменной обуви.
- 3.12 В соответствии с законодательством РФ возмещать ущерб, причиненный обучающимися имуществу Школы.
- 3.13 Обеспечить обучающегося за свой счет предметами, необходимыми для надлежащего исполнения Школой обязательств по оказанию дополнительных образовательных услуг, в количестве, соответствующем возрасту и потребностям обучающегося.
- 3.14 Обеспечить выполнение обучающимися правил внутреннего распорядка Школы, соблюдение общепринятых норм поведения.
- 3.15 Обеспечить выбор безопасного маршрута для своего ребенка при посещении Школы.

4. Школа имеет право:

- 4.1 Отчислить ребёнка из учреждения:
 - 1) в связи с получением образования (завершением обучения);
 - 2) по инициативе обучающегося или родителей (законных представителей) несовершеннолетнего обучающегося, в том числе в случае перевода обучающегося для продолжения освоения образовательной программы в другую организацию, осуществляющую образовательную деятельность;
 - 3) по инициативе Школы, в случае применения к обучающемуся, достигшему возраста пятнадцати лет, отчисления как меры дисциплинарного взыскания;
 - 4) по обстоятельствам, независящим от воли обучающегося или родителей (законных представителей) несовершеннолетнего обучающегося и Школы, в том числе, в случае ликвидации Школы.
- 4.1.1. Досрочное прекращение образовательных отношений по инициативе обучающегося или родителей (законных представителей) несовершеннолетнего обучающегося не влечет за собой возникновения каких-либо дополнительных, в том числе материальных, обязательств указанного обучающегося перед Школой.
- 4.1.2. Основанием для прекращения образовательных отношений является распорядительный акт Школы, об отчислении обучающегося. Права и обязанности обучающегося, предусмотренные законодательством об образовании и локальными актами Школы, прекращаются с даты его отчисления из Школы.
- 4.2. Вносить предложения по совершенствованию воспитания ребёнка в семье.
- 4.3. Расторгнуть настоящий договор досрочно при систематическом невыполнении Родителем своих обязательств, уведомив Родителя об этом за 10 дней.

5. Родитель имеет право:

- 5.1. Защищать законные права и интересы детей.
- 5.2. Знакомиться с ходом и содержанием образовательного процесса, а также с оценками успеваемости учащихся.
- 5.3. По согласию с Советом трудового коллектива Школы создавать общественные, инициативные группы родителей для организации помощи Школе в проведении учебно-воспитательных, санитарно-гигиенических, хозяйственных и других мероприятий.
- 5.4. Требовать выполнения Устава Школы и условий настоящего договора.
- 5.5. Расторгнуть настоящий договор досрочно в одностороннем порядке при условии предварительного уведомления об этом Школу за 3 дня.

6. Заключительные положения договора

- 6.1. Договор действует с момента его подписания и действует в течение всего периода обучения, может быть изменён, дополнен по согласованию сторон.
- 6.2. Изменения и дополнения к договору оформляются в форме приложения к нему.
- 6.3. Стороны несут в установленном законодательном порядке ответственность за неисполнение или ненадлежащее исполнение обязательств.
- 6.4. Договор составлен в 2-х экземплярах: один хранится в Школе, другой - у Родителя.

Стороны, подписавшие настоящий Договор:

Школа

Родитель (лицо их заменяющие)

Директор учреждения
Кучина Татьяна Валентиновна
Адрес учреждения: 617830
г. Чернушка, ул. Красноармейская, 96,
ул. Коммунистическая, 35 Б
ИНН 5957015363, КПП 595701001
ОГРН 1115957000092

Т.В. Кучина

Паспорт серии _____ № _____
выдан _____

проживает _____
тел. _____
Подпись _____

Приложение № 2
к Порядку приема и правилам
отбора детей в целях обучения по
дополнительным
предпрофессиональным
программам в области искусств
МБУ ДО «Чернушинская ДШИ»

**Виды творческих заданий для проведения прослушивания
с целью отбора детей для обучения по дополнительным
предпрофессиональным программам в области музыкального искусства**

I. Спеть заранее подготовленную несложную песню.

Примерный репертуарный список

1. Русская народная песня «Во поле береза стояла»;
2. Латышская народная песня «Солнышко вставало»;
3. Французская народная песня «Слышишь песню у ворот»;
4. Русская народная песня «Как у наших у ворот»;
5. Русская народная песня «Со вьюном я хожу»;
6. Г. Гладков «Чунга-чанга»;
7. Е. Крылатов «Колыбельная медведицы»,
8. В. Шаинский «Антошка», «Песенка крокодила Гены», «Когда мои друзья со мной»
9. М. Красев Маленькой елочке холодно зимой»;
10. А. Островский «Спят усталые игрушки»;
11. Р. Рустамова «Солнышко лучистое»
12. М. Матшина «Едет-едет паровоз»;
13. З.Левина «Неваляшки»;
14. А. Филиппенко «По малину в сад пойдем»

II. Повторить (спеть на нейтральный слог) музыкальный фрагмент (попевку), протяженностью до четырех тактов, предварительно исполненный преподавателем.

Примеры музыкальных фрагментов (попевок)

№1



1а-та-та - та-та-та- та-та-та- та-та-та

№2



Ля-ля- ля-ля – ля- ля-ля –ля-ля- ля

№ 3



№ 4



№ 5



№ 6



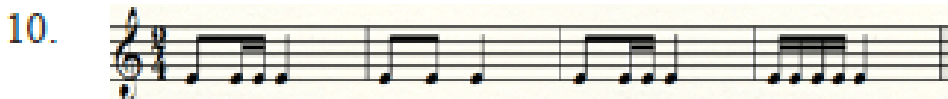
№ 7



III. Повторить (прохлопать) вслед за преподавателем ритмический рисунок, протяженностью 2-4 такта.

Примеры ритмических заданий

1. Musical notation for example 1, 4/4 time signature, treble clef, 4 measures. The melody consists of quarter notes: G4, A4, B4, C5.
2. Musical notation for example 2, 4/4 time signature, treble clef, 4 measures. The melody consists of quarter notes: G4, A4, B4, C5.
3. Musical notation for example 3, 4/4 time signature, treble clef, 4 measures. The melody consists of quarter notes: G4, A4, B4, C5.
4. Musical notation for example 4, 4/4 time signature, treble clef, 4 measures. The melody consists of quarter notes: G4, A4, B4, C5.
5. Musical notation for example 5, 4/4 time signature, treble clef, 8 measures. The melody consists of quarter notes: G4, A4, B4, C5, B4, A4, G4, F4.
6. Musical notation for example 6, 4/4 time signature, treble clef, 8 measures. The melody consists of quarter notes: G4, A4, B4, C5, B4, A4, G4, F4.
7. Musical notation for example 7, 4/4 time signature, treble clef, 8 measures. The melody consists of quarter notes: G4, A4, B4, C5, B4, A4, G4, F4.
8. Musical notation for example 8, 4/4 time signature, treble clef, 8 measures. The melody consists of quarter notes: G4, A4, B4, C5, B4, A4, G4, F4.
9. Musical notation for example 9, 4/4 time signature, treble clef, 8 measures. The melody consists of quarter notes: G4, A4, B4, C5, B4, A4, G4, F4.



IV. Определить на слух количество сыгранных звуков: один, два или много.

**Система и критерии оценок, применяемых
при отборе детей для обучения по дополнительным
предпрофессиональным общеобразовательным программам
в области музыкального искусства**

Отбор детей и выявление у них музыкальных способностей проводится в ходе вступительного прослушивания в форме творческих заданий.

Выполнение творческих заданий оценивается по 10-балльной системе оценок, ранжированной по трем уровням:

- высокий уровень - от 8 до 10 баллов;
- средний (нормативный) уровень - от 4 до 7 баллов;
- низкий уровень - от 1 до 3 баллов.

Баллы выставляются за каждое творческое задание каждым членом комиссии. По каждому заданию выводится средний балл.

При исполнении ребенком (по желанию) подготовленного произведения на музыкальном инструменте, выставляется дополнительный балл от 1 до 4.

Полученный балл суммируется с результатами других позиций и заносится в итоговую таблицу.

Сумма всех полученных баллов (средние баллы за каждое творческое задание + дополнительные баллы за исполнение (по желанию) произведения на музыкальном инструменте) заносится в итоговый протокол. На основе полученных суммарных баллов формируется список-рейтинг результатов прослушивания, который в установленные сроки размещается на информационном стенде, а также на официальном сайте Школы в сети Интернет.

Критерии оценок по видам творческих заданий:

I. Спеть заранее подготовленную несложную песню.

Высокий уровень:

10 баллов – безупречно чистое, ритмически точное и выразительное исполнение подготовленной песни;

9 баллов – в целом чистое, ритмически точное исполнение подготовленной песни, возможны 1-2 небольшие погрешности;

8 баллов - в целом чистое, ритмически точное исполнение подготовленной песни, возможны 1-2 несущественные интонационные и (или) ритмические ошибки.

Средний (нормативный) уровень:

7 баллов – допускаются 1-2 существенные интонационные и (или) ритмические ошибки, при этом мелодическая линия, в целом, воспроизведена верно;

6 баллов – допускаются 2-3 существенные интонационные и (или) ритмические ошибки, при этом мелодическая линия, в целом, воспроизведена верно;

5 баллов – допускаются 3-4 существенные интонационные и (или) ритмические ошибки, при этом мелодическая линия, в целом, воспроизведена верно;

Низкий уровень:

4 балла – мелодическая линия воспроизведена приблизительно, интонация «плавающая», допускаются существенные интонационные и (или) ритмические ошибки;

3 балла – мелодическая линия воспроизведена неверно, допускаются грубые интонационные и (или) ритмические ошибки;

2 балла – мелодекламация на 1-3 звуках при сохранении общей ритмической структуры мелодии;

1 балл – интонирование отсутствует (фактически произносится текст), ритмическая структура мелодии не сохранена.

* Методика проведения задания:

Задание проводится индивидуально, требует предварительной (домашней) подготовки. Информирование родителей поступающих о необходимости подготовки задания осуществляется:

а) путем размещения информации на официальном сайте школы в сети Интернет;

б) путем личного информирования при подаче заявления о приеме. Рекомендации по подготовке задания и исполняемому репертуару даются на консультации перед вступительным прослушиванием.

II. Повторить (спеть на нейтральный слог) музыкальный фрагмент (попевку), протяженностью до четырех тактов, предварительно исполненный преподавателем.

Высокий уровень:

Заданный фрагмент высокой сложности включает: опевание, поступенное движение и скачки (на кварту, квинту, малую или большую сексты), исполнение мелодических линий в диапазоне октавы («Серенькая кошечка», «По малину в сад пойдём», «Тень-тень», «Жили у бабуси», «Ходит Вова маленький», «Маленькой ёлочке»).

10 баллов – чистое, ритмически точное и выразительное исполнение фрагмента с первого проигрывания;

9 баллов – в целом чистое, ритмически точное исполнение фрагмента, возможны 1-2 небольшие погрешности, 1-2 проигрываний;

8 баллов – в целом чистое, ритмически точное исполнение фрагмента, возможны 1-2 негрубые интонационные и (или) ритмические ошибки.

Средний (нормативный) уровень:

Заданный фрагмент средней (нормативной) сложности включает: постепенное движение (вверх - вниз по направлению к тонике) в сочетании со скачком в удобном для ребёнка диапазоне («На зеленом лугу», «Вышла курочка гулять», «Зайчик, ты, зайчик»).

7 баллов – чистое, ритмически точное и выразительное исполнение фрагмента с первого проигрывания, возможно, с минимальными неточностями;

6 баллов – в целом чистое, ритмически точное исполнение фрагмента, возможны 1-2 небольшие погрешности, 1-2 проигрываний;

5 баллов – в целом чистое, ритмически точное исполнение фрагмента, возможны 1-2 негрубые интонационные и (или) ритмические ошибки.

Низкий уровень:

Заданный фрагмент низкой сложности включает: постепенное исполнение звуков вверх или вниз по направлению к тонике в диапазоне 3-5 звуков («Серый кот у ворот», «Василек», «Утром я встаю, песенку пою»).

4 балла – в целом чистое, ритмически точное и выразительное исполнение фрагмента с первого проигрывания, возможно, с небольшими неточностями;

3 балла – интонационно неточное исполнение фрагмента с существенными интонационными и (или) ритмическими ошибками, 1-2 проигрывания;

2 балла – мелодекламация на 1-3 звуках при сохранении общей ритмической структуры мелодии;

1 балл - интонирование отсутствует (фактически произносится текст).

* Методика проведения задания:

Задание проводится индивидуально и не требует предварительной подготовки ребенка.

Сначала ребенку предлагается фрагмент среднего (нормативного) уровня. Если ребенок справляется с заданием нормативного уровня, ему предлагается задание высокого уровня, если не справляется – предлагается задание низкого уровня. В протоколе комиссии фиксируется максимальный достигнутый ребенком балл.

Предварительное ознакомление поступающих детей с заданием осуществляется на консультации перед вступительным прослушиванием и непосредственно на вступительном прослушивании – в мини-группе из 3-5 поступающих.

III. Повторить (прохлопать) вслед за преподавателем ритмический рисунок, протяженностью 2-4 такта.

Высокий уровень:

Заданный фрагмент высокой сложности включает: ритмические фрагменты объемом 4 такта в размере 2/4, ясной структуры, с запоминающимся ритмическим рисунком, который может включать такие сложности как группы восьмых с шестнадцатыми, короткий пунктирный ритм, синкопы.

10 баллов – абсолютно ритмически точное исполнение фрагмента с первого прослушивания;

9 баллов – в целом ритмически точное исполнение фрагмента, возможны 1-2 небольшие погрешности, исправленные самостоятельно после второго прослушивания;

8 баллов – в целом ритмически точное исполнение фрагмента, возможны 1-2 ритмические ошибки, исправленные после второго прослушивания самостоятельно или с помощью преподавателя (возможно – с помощью подтекстовки).

Средний уровень:

Заданный фрагмент средней (нормативной) сложности включает:

ритмические фрагменты объемом 4 такта в размере 2/4, простой ритмической структуры, с легко запоминающимся ритмическим рисунком, который может включать группы из четырех шестнадцатых, долгий пунктирный ритм, простейшую синкопу.

7 баллов – абсолютно ритмически точное исполнение фрагмента с первого прослушивания;

6 баллов – в целом ритмически точное исполнение фрагмента, возможны 1-2 небольшие погрешности, исправленные самостоятельно после второго прослушивания;

5 баллов – в целом ритмически точное исполнение фрагмента, возможны 1-2 ритмические ошибки, исправленные после второго прослушивания самостоятельно или с помощью преподавателя (возможно – с помощью подтекстовки).

Низкий уровень:

Заданный фрагмент низкой сложности включает: ритмические фрагменты объемом 2 такта в размере 2/4, простейшей ритмической структуры, включающий ровные восьмые, четвертные и половинные длительности.

4 балла – абсолютно ритмически точное исполнение фрагмента с первого прослушивания;

3 балла – возможны 1-2 ошибки, исправленные самостоятельно, либо с помощью преподавателя после второго прослушивания;

2 балла – ритмически неточное исполнение фрагмента, ошибки, которые сложно исправить даже с помощью преподавателя.

1 балл – сбивчивое, неровное исполнение, дезорганизованные движения рук.

* Методика проведения задания:

Задание проводится индивидуально и не требует предварительной подготовки ребенка.

Сначала ребенку предлагается фрагмент среднего (нормативного) уровня. Если ребенок справляется с заданием нормативного уровня, ему предлагается задание высокого уровня, если не справляется – предлагается задание низкого уровня. В протоколе комиссии фиксируется максимальный достигнутый ребенком балл.

Предварительное ознакомление поступающих детей с заданием осуществляется на консультации перед вступительным прослушиванием и непосредственно на вступительном прослушивании – в мини-группе из 3-5 поступающих.

IV. Определить на слух количество сыгранных звуков: один, два или много.

Высокий уровень:

10 баллов – верно дифференцирует количество звуков с первого прослушивания;

9 баллов – верно дифференцирует количество звуков с повторного прослушивания;

8 баллов – верно дифференцирует количество звуков с повторного прослушивания, допуская 1-2 ошибки.

Средний уровень:

7 баллов – верно дифференцирует количество звуков с повторного, либо третьего прослушивания, допуская 2-3 ошибки;

6 баллов – дифференцирует количество звуков с повторного, либо третьего прослушивания примерно в половине примеров;

5 баллов – дифференцирует количество звуков с повторного, либо третьего прослушивания менее чем в половине примеров;

Низкий уровень:

4 балла – верно дифференцирует количество звуков с повторного, либо третьего прослушивания, определяя 2-3 примера;

3 балла – дифференцирует один звук, не дифференцирует «два» и «много», даже при втором-третьем прослушивании;

2 балла – дифференцирует один звук, не дифференцирует «два» и «много» даже при втором-третьем прослушивании и помощи преподавателя;

1 балл – совершенно не дифференцирует количество звуков.

*Методика проведения задания:

Задание проводится индивидуально и не требует предварительной подготовки ребенка.

Ребенку предлагается 6-8 звуко сочетаний для прослушивания. В протоколе комиссии фиксируется балл в соответствии с критериями Предварительное ознакомление поступающих детей с заданием осуществляется на консультации перед вступительным прослушиванием и непосредственно на вступительном прослушивании – в мини-группе из 3-5 поступающих.

Приложение № 3
к Порядку приема и правилам
отбора детей в целях обучения по
дополнительным
предпрофессиональным
программам в области искусств
МБУ ДО «Чернушинская ДШИ»

**Виды творческих заданий для проведения просмотров
с целью отбора детей для обучения по дополнительным
предпрофессиональным программам в области изобразительного и
декоративно-прикладного искусства**

Порядок приема обучающихся предполагает использование заданий на выявление творческих способностей детей.

Выполнение творческого задания включает:

- по программе «Живопись» и «Декоративно-прикладное творчество» для младшей возрастной группы по (от 6,5 до 9 лет) всех заявленных программ.

Вступительное испытание: иллюстрирование сюжета народных сказок.

Время исполнения – 1 академический час (40 минут), формат рисунка – А-4, материал: цветные карандаши.

Требования:

- умение организовать свое рабочее место
- раскрытие темы, творческий замысел
- заполнение пространства листа
- создание художественного образа героя
- умение пользоваться материалом
- цветовое решение, объем работы
- законченность работы

Критерии оценки работы поступающего:

- композиция листа
- пропорции
- цветовое решение

Оценка	Критерии		
	композиция листа	Пропорции	цветовое решение
5 (отл.)	- изображенная композиция зрительно уравновешена: 1) правильное размещение предметов на плоскости листа, 2) оптимальный выбор места изображения в плоскости листа, 3) оптимальный выбор размера предметов по отношению к размеру листа.	при выполнении работы ребенок соблюдает пропорции предметов в сюжетной композиции	ребенок умеет видеть и передавать цветовые отношения, правильно выбрать цвет
4 (хор.)	композиция недостаточно уравновешена: предметы расположены не совсем правильно, недостаточно оптимальный выбор места изображения на листе	недостаточно определены пропорции изображенных предметов в сюжетной картинке	ребенок не достаточно четко умеет передать цветовые отношения в сюжетной композиции
3 (удовл.)	- композиция слабо уравновешена: имеются ошибки по всем трем приведенным пунктам.	Недостаточное соблюдение соразмерности и характерной формы предметов в сюжетной картинке	ребенок плохо передает цветовые отношения, слабо улавливает основной цвет предметов.
2 (неуд.)	ребенок не смог создать зрительно уравновешенную композицию.	предметы изображены не соразмерно, не изображена характерная форма предметов.	Ребенок не может передать цветовые отношения

- по программе «Живопись» для старшей возрастной группы (от 10 до 12 лет)

Вступительное испытание: рисование натюрморта из 2-х ясных по форме предметов на фоне цветной драпировки.

Время исполнения – 2 академических часа (80 минут), формат рисунка – А-3, материал: акварель, гуашь.

Требования:

1. композиционно правильно расположить группу предметов на листе;
2. объективно передать пропорции предметов
3. выполнить этюд натюрморта, с учетом тональных и цветовых отношений
4. творчески «обыграть» натурную постановку.

Оценочная шкала

5 - «отлично»

4 - «хорошо»

3 - «удовлетворительно»

2 - «неудовлетворительно»

Критерии оценки:

1. Компонировка предметов на листе
2. Соразмерность, пропорциональность
3. Тональный и цветовой разбор
4. Оригинальность (композиция, цвет, фактура)

Оценка	Критерии отбора
5 (отл.)	1.Композиция полностью уравновешена, хорошо читается композиционный центр. Элементы композиции взаимосвязаны, ярко выражена статика – динамика. 2.Элементы композиции изображены с соблюдением пропорций, соразмерны друг другу и по величине соответствуют формату листа. 3.Точная передача цвета и тона, с учетом освещения. Наличие взаимосвязи предметов через цветовые рефлексы. Цвета гармонично подобраны 4.Активное использование необычных, гармонично подобранных цветовых сочетаний, текстуры в качестве выразительных средств. Поиск интересного ракурса в качестве композиционного приема.
4 (хор.)	1.Композиция уравновешена, виден композиционный центр, элементы композиции взаимосвязаны.

	<p>2.Элементы композиции близки по пропорциям к оригиналу, относительно соразмерны друг другу и формату листа.</p> <p>3.Передача локального цвета предмета. Передача света и тени при помощи затемнения или высветления красок.</p> <p>4.Оригинальное в цветовом и композиционном решении исполнение небольшого фрагмента натюрморта, свежесть, этюдность.</p>
3 (удовл)	<p>1.Композиция относительно уравновешена, угадывается композиционный центр.</p> <p>2.Один из элементов композиции близок по пропорциям к оригиналу, выявлено большое, среднее, малое в листе.</p> <p>3.Приблизительное цветовое решение без учета тона.</p> <p>4.Оригинальные цветовые сочетания.</p>
2 (неуд)	<p>1.Элементы композиции не уравновешены, отсутствует композиционный центр.</p> <p>2.Элементы композиции не узнаваемы, не соразмерны. Формат листа заполнен недостаточно или, наоборот, «перегружен»</p> <p>3.Цветовое несоответствие оригиналу. Тональное однообразие.</p> <p>Формальный подход к цветовому решению. Невыразительность.</p> <p>4. Отсутствие композиционного поиска</p>

- по программе «Декоративно-прикладное творчество» для старшей возрастной группы (от 10 до 12 лет)

Вступительное испытание: изготовление аппликации из цветной бумаги по сюжету народных сказок.

Время исполнения – 2 академических часа (80 минут), формат аппликации – А-3, материалы: цветной картон, цветная бумага, клей.

Требования:

1. композиционно правильно расположить группу предметов на листе;
2. объективно передать пропорции предметов
3. творчески «обыграть» натурную постановку.

Оценочная шкала

5 - «отлично»

4 - «хорошо»

3 - «удовлетворительно»

2 - «неудовлетворительно»

Критерии оценки:

5. Компонировка предметов на листе
6. Соразмерность, пропорциональность
7. Тональный и цветовой разбор
8. Оригинальность (композиция, цвет, фактура)

Оценка	Критерии отбора
5 (отл.)	1.Композиция полностью уравновешена, хорошо читается композиционный центр. Элементы композиции взаимосвязаны 2.Элементы композиции изображены с соблюдением пропорций, соразмерны друг другу и по величине соответствуют формату листа. 3. Наличие взаимосвязи предметов через цвет. Цвета гармонично подобраны
4 (хор.)	1.Композиция уравновешена, виден композиционный центр, элементы композиции взаимосвязаны. 2.Элементы композиции относительно соразмерны друг другу и формату листа. 3.Оригинальное в цветовом и композиционном решении
3 (удовл)	1.Композиция относительно уравновешена, угадывается композиционный центр. 2.Один из элементов композиции близок по пропорциям к оригиналу, выявлено большое, среднее, малое в листе. 3.Приблизительное цветовое решение. 4.Оригинальные цветовые сочетания.
2 (неуд)	1.Элементы композиции не уравновешены, отсутствует композиционный центр. 2.Элементы композиции не узнаваемы, не соразмерны. Формат листа заполнен недостаточно или, наоборот, «перегружен» 3. Тональное однообразие. 4. Отсутствие композиционного поиска

- по программе «Дизайн» для старшей возрастной группы (от 10 до 12 лет)

Вступительное испытание:

- 1) рисование постановки из 2-х гипсовых фигур (конус, куб).

Время исполнения – 2 академических часа (80 минут), формат рисунка – А-3,
материал: простой карандаш;

Требования:

1. композиционно правильно расположить группу предметов на листе;
2. объективно передать пропорции предметов
3. выполнить этюд натюрморта

Оценочная шкала

- 5 - «отлично»
- 4 - «хорошо»
- 3 - «удовлетворительно»
- 2 - «неудовлетворительно»

Критерии оценки:

1. Компонировка предметов на листе
2. Соразмерность, пропорциональность
3. Объемно-пространственное решение
4. Владение графической техникой

Оценка	Критерии отбора
5 (отл.)	1) гармоничная композиция рисунка с соблюдением ритмов 2) пропорциональные соотношения изображения предметов соответствуют реальным 3) линии выражают пластический и пространственный образ предмета, использованы разнообразные упорядоченные штрихи, наблюдается плавные переходы градаций
4 (хор.)	1) расположение предметов на одной оси по горизонтали или вертикали 2) пропорциональные соотношения предметов близки к реальным, но имеются неточности 3) образ предметов передан, но рисунок не имеет цельности в тональном решении, наблюдается тональное повторение на различных пространственных планах и предметах
3 (удовл)	1) размер изображения найден верно, но со смещением вниз, верх, влево или вправо. 2) габаритные пропорциональные соотношения изображения предметов между собой верны, но допущены грубые ошибки в пропорциях внутри самих предметов

	3) линии не выражают пластический и пространственный образ предмета использование штриха упорядоченного, но не передающего форму предмета
2 (неуд)	1) изображение по размеру слишком маленькое или слишком большое 2) габаритные пропорции изображенных предметов переданы неверно 3) использование прерывистых, неровных, неопрятных, продавленных линий

2) рисование орнамента в круге или в квадрате. Время исполнения – 1 академический час (40 минут), формат рисунка – А-4, материал: цветные карандаши; маркеры, ручки.

Требования:

Оценочная шкала

5 - «отлично»

4 - «хорошо»

3 - «удовлетворительно»

2 - «неудовлетворительно»

Критерии оценки:

1. Оригинальность идеи

2. Творческий подход

3. Аккуратность

